

DENWA PREMIUM



Denwa Technology Corp.
Florida, USA

sales@denwaip.com
www.denwaip.com

Los productos Denwa se encuentran disponibles globalmente y poseen soporte en distintas oficinas regionales ubicadas a lo largo del mundo. Si desea obtener una lista completa de los locales de venta y de soporte técnico, visite nuestra página web, **www.denwaip.com**



GUIA DE
INSTALACIÓN
RÁPIDA

www.denwaip.com

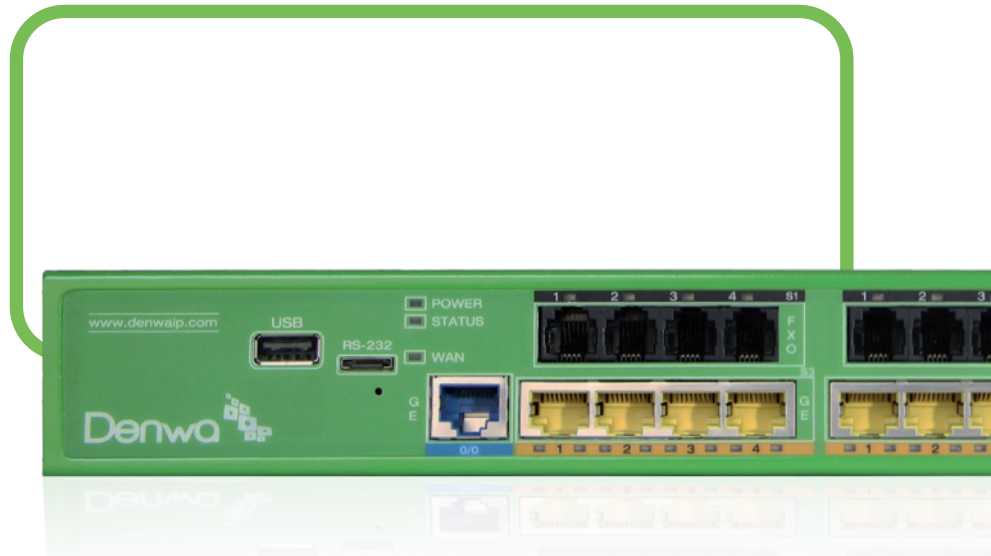


www.denwaip.com





No pierda este número! Lo debe usar para soporte técnico. Asegúrese de almacenarlo en un lugar seguro.



Controle que el embalaje del producto y el contenido de la caja se encuentren completos. Las especificaciones están sujetas a cambios sin previo aviso. Denwa es una marca registrada o marca de GlobalThink Technology S.A. y/o de sus sucursales ubicadas en los Estados Unidos y en distintas partes del mundo. Copyright 2010.

GlobalThink Technology S.A. Todos los derechos reservados. Otras marcas y nombres de productos son marcas registradas de sus respectivos dueños.

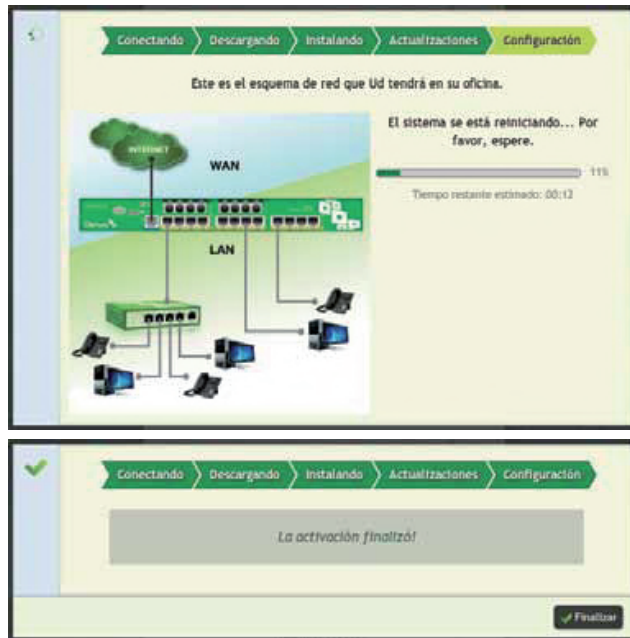
GARANTÍA GLOBAL

Garantía limitada del equipo

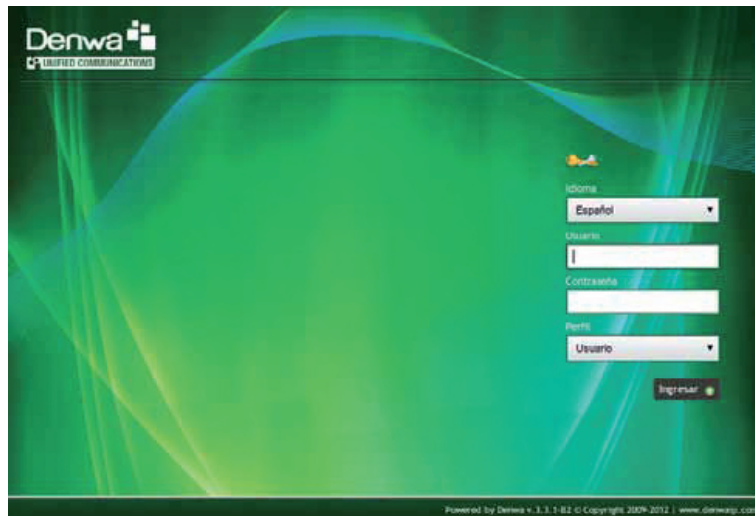
Para realizar el pedido de devolución por garantía debe incluir la identificación del producto (incluyendo el modelo y número de serie), caja con todo el contenido original mas la descripción de la falla que experimenta.

Debe incluir una prueba fehaciente de la fecha de compra (factura) como evidencia que el equipo se encuentra en el período de garantía.

Garantía limitada: 1 (un) año.



Presionamos finalizar, y el equipo se encontrará listo para su uso.



Confiable, simple y poderosa PLATAFORMA DE COMUNICACIONES UNIFICADAS

Denwa Premium, es una solución que ofrece a los Proveedores de Servicios (Carriers) y a Empresas, un componente clave para la migración de sus comunicaciones a Voz-Sobre IP (VoIP) incluyendo en su PLATAFORMA DE COMUNICACIONES UNIFICADAS un Controlador de Sesiones de Borde (E-SBC).

Un E-SBC brinda la interoperabilidad, supervivencia, seguridad y control de calidad requeridas para conectarse a la red de internet usando el protocolo SIP.

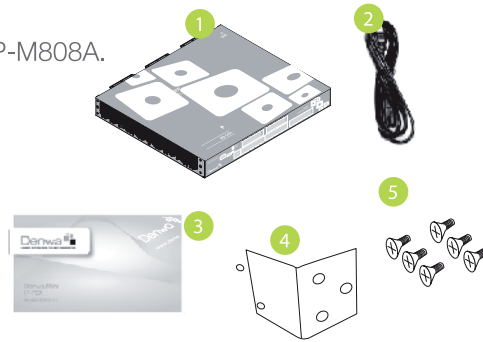
Desde el punto de vista Empresarial, el Denwa E-SBC es el punto de control entre la red de VoIP de la empresa y los servicios basados en SIP del Proveedor de Servicios, tales como las SIP Trunk o las aplicaciones de Comunicaciones Unificadas en la nube, Denwa E-SBC permite también la conectividad de extensiones basadas en SIP ubicadas en la Red LAN de la empresa o extensiones remotas a través de la interfaz WAN, permitiendo el teletrabajo.

Con Denwa Premium su Empresa cuenta con un Blindaje, que protege sus comunicaciones ante intenos de ataques.

REVISIÓN DEL KIT

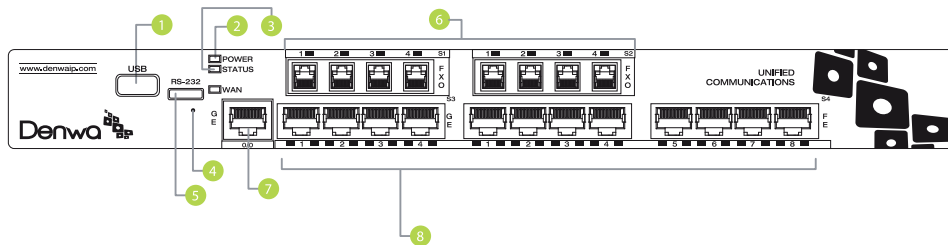
Dentro de la caja

- 1 Denwa UC Premium Modelo DWP-M808A.
- 2 Cable de alimentación.
- 3 Manual de instalación y licencia.
- 4 Anclajes para Rack y pared.
- 5 Tornillos y patas de goma.

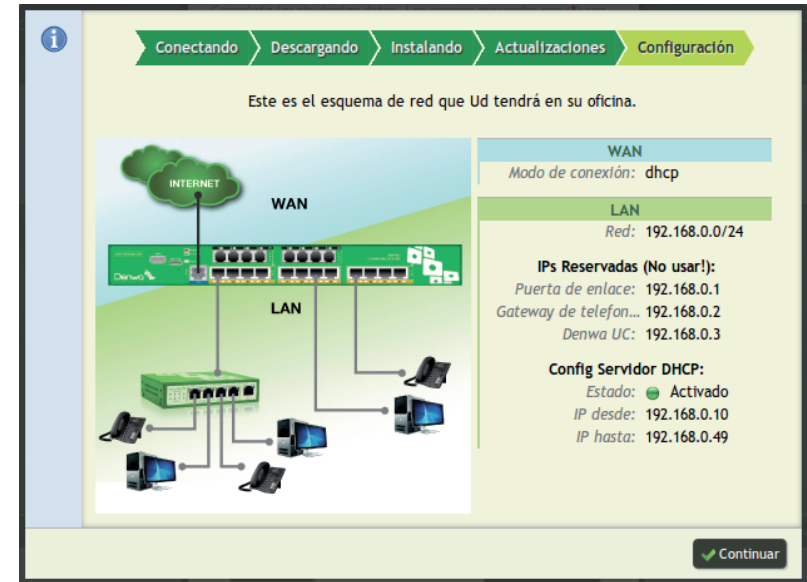


Panel frontal / Descripción

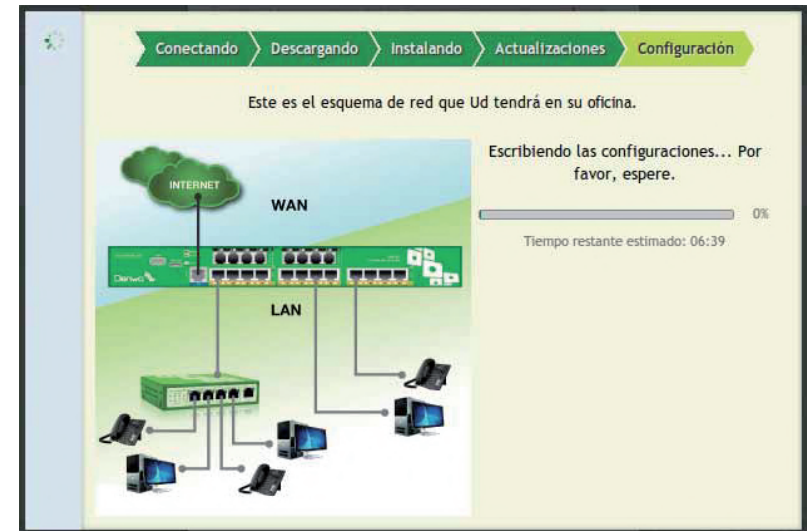
- | | |
|-----------------|--------------------------------------|
| 1 USB | USB para periféricos externos. |
| 2 Led encendido | Led indicador de encendido. |
| 3 Led actividad | Led indicador de actividad. |
| 4 Botón reset | Presionar para reiniciar la central. |
| 5 RS-232 | Conexión por consola. |
| 6 8FXO | 8 puertos FXO |
| 7 WAN | Puerto WAN |
| 8 SWITCH PoE | 12 Puertos con SWITCH PoE |



Las figuras son utilizadas como ejemplo.
NOTA La cantidad y tipo de interfaces depende de la configuración solicitada.



Si la configuración es correcta, debemos presionar Continuar. En tal caso, se guardarán las configuraciones y se reiniciará el equipo Denwa.

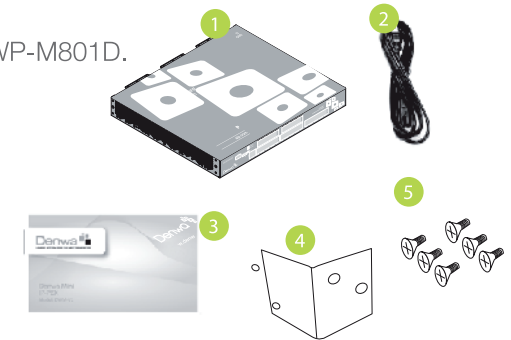




REVISIÓN DEL KIT

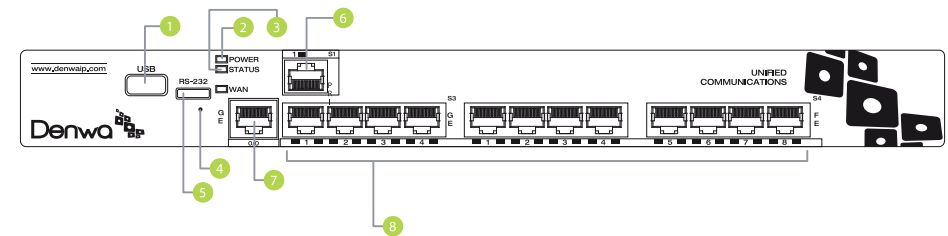
Dentro de la caja

- 1 Denwa UC Premium Modelo DWP-M801D.
- 2 Cable de alimentación.
- 3 Manual de instalación y licencia.
- 4 Anclajes para Rack y pared.
- 5 Tornillos y patas de goma.



Panel frontal / Descripción

- | | | |
|---|-------------------|--------------------------------------|
| 1 | USB | USB para periféricos externos. |
| 2 | Led encendido | Led indicador de encendido. |
| 3 | Led actividad | Led indicador de actividad. |
| 4 | Botón reset | Presionar para reiniciar la central. |
| 5 | RS-232 | Conexión por consola. |
| 6 | Puerto E1 ISDN/R2 | 1 Puerto E1 |
| 7 | WAN | Puerto WAN |
| 8 | SWITCH PoE | 12 Puertos con SWITCH PoE |

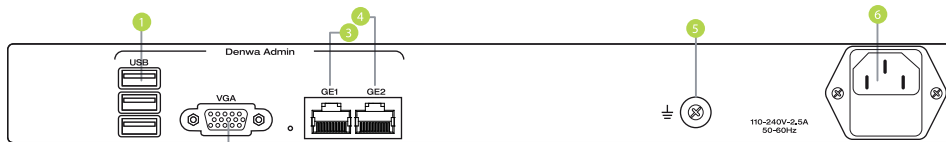


Las figuras son utilizadas como ejemplo.
NOTA La cantidad y tipo de interfaces depende de la configuración solicitada.

Panel trasero / Descripción

Dentro de la caja

- | | | |
|---|----------|-----------------------------------|
| 1 | USB | USB para periféricos externos. |
| 2 | VGA | Puerto de conexión a monitor VGA. |
| 3 | GE1 | Puerto Gigabit Ethernet 1. |
| 4 | GE2 | Puerto Gigabit Ethernet 2. |
| 5 | TIERRA | Conexión a Tierra. |
| 6 | 110-240V | Entrada 110-240V - 2.5A |

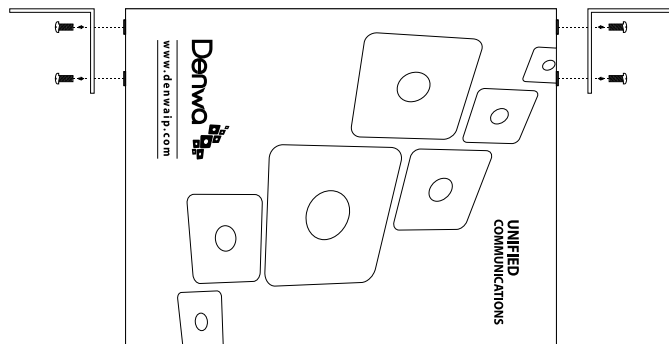


Las figuras son utilizadas como ejemplo.
NOTA La cantidad y tipo de interfaces depende de la configuración solicitada.

POSICIONES POSIBLES

Montaje de Rack

- 1.- Coloque los anclajes para rack (provistas) a cada lado.
- 2.- Utilice 6 (seis) tornillos (provistos) para fijar los anclajes al equipo.



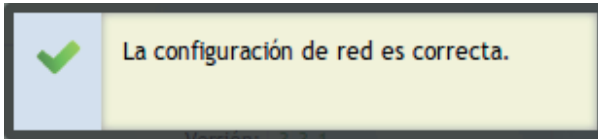
NOTA Los anclajes son reversibles con el frente y fondo. Tornillos para rack no provistos.

Complete los siguientes datos. Los campos marcados con (*) son obligatorios.

Información de la Compañía	Compañía: <input type="text"/>
	País: <input type="text" value="-- Elija su país --"/>
	Provincia: <input type="text"/>
	Ciudad: <input type="text"/>
	Dirección: <input type="text"/>
	Cod. Postal: <input type="text"/>
	Teléfono: <input type="text"/>
Contacto Comercial	Nombre: <input type="text"/>
	Email: <input type="text"/>
Contacto Técnico	Nombre: <input type="text"/>
	Email: <input type="text"/>
Número de Licencia	Licencia: <input type="text"/>

Comenzará el proceso automático de activación. Favor de no desconectar ningún cable hasta que el proceso finalice.





CAMBIO DE RED INTERNA

En caso de que al puerto WAN se le asigne una IP en la red 192.168.0.0/24, el sistema identificará esta situación y cambiará la red interna a la 192.168.1.0/24, solicitando que se renueve la IP del ordenador que se encuentra realizando la activación. Aclaramos que, al encontrarnos con un elemento de borde de red, las direcciones de la LAN y de la WAN deben obligadamente pertenecer a diferentes redes debido a la metódica del networking. El administrador deberá ingresar nuevamente a la página de configuración de la central Denwa UC siguiendo los pasos que el sistema le indique.

Ahora Ud debe renovar la IP de su PC. Para esto:

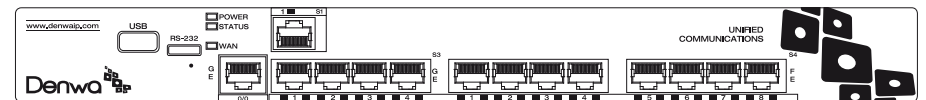
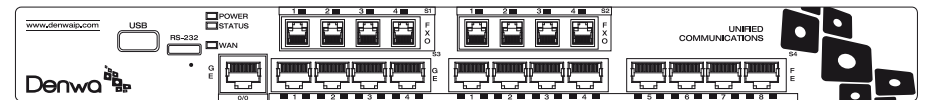
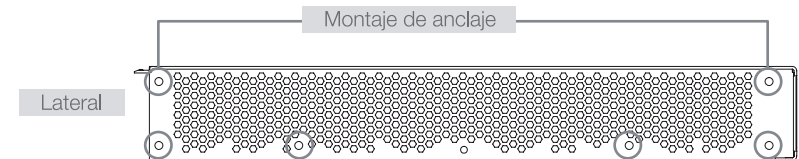
- Si Ud configuró su placa de red automáticamente (vía DHCP) debe desenchufar el cable de red de su PC, esperar unos segundos, y volver a enchufarlo.
- Si Ud configuró su placa de red manualmente, debe configurarla de nuevo en la red 192.168.1.0/24 (por ejemplo, dirección IP: 192.168.1.100, Máscara de red: 255.255.255.0).
No use 192.168.1.1, ni 192.168.1.2, ni 192.168.1.3.

Cuando esté listo presione "Siguiente".

Siguiente

Una vez establecida la IP de la interfaz WAN, cargamos los datos correspondientes y presionamos Activar.

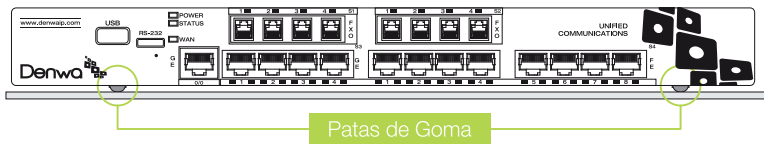
1. Coloque los anclajes para rack (provistas) a cada lado.
2. Utilice 6 (seis) tornillos provistos para fijar los anclajes al equipo.



NOTA Los anclajes son reversibles con el frente y fondo. Tornillos para rack no provistos.

MONTAJE DE RACK

1. Retire el film de las patas de goma.
2. Fije las patas de goma debajo de la central.
3. Pegue las patas de goma.



Al presionar Configurar, podremos elegir entre tres opciones para definir la conexión del puerto WAN:

- DHCP
- Manual
- PPPoE

A continuación se muestran las pantallas que observaremos en caso de seleccionar alguna de las opciones siguientes, luego presionar Configurar:

- Configurar el puerto WAN con DHCP
- Configurar el puerto WAN con PPPoE
- Configurar el puerto WAN de forma Manual

i Configurar el Puerto WAN. Por favor, elija la opción que va a usar para la conexión a Internet.

Tipo de conexión:

i Configurar el Puerto WAN. Por favor, elija la opción que va a usar para la conexión a Internet.

Tipo de conexión:

Usuario:

Contraseña:

i Configurar el Puerto WAN. Por favor, elija la opción que va a usar para la conexión a Internet.

Tipo de conexión:

Dirección IP:

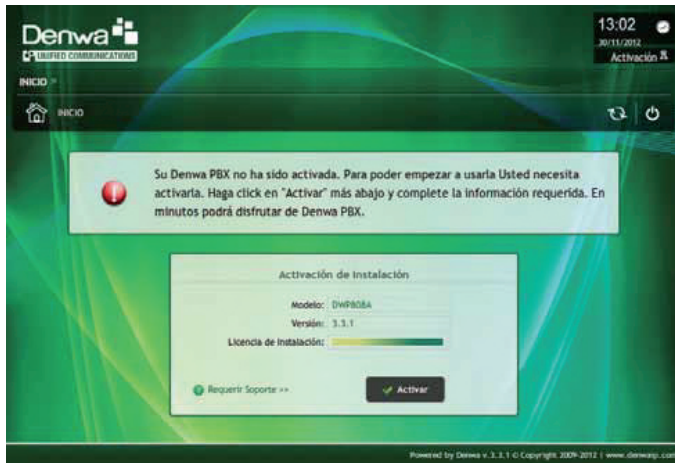
Máscara:

Puerta de enlace:

Configurando.

Al terminar con la configuración podremos observar la siguiente imagen informativa antes de que la activación proceda al siguiente paso.

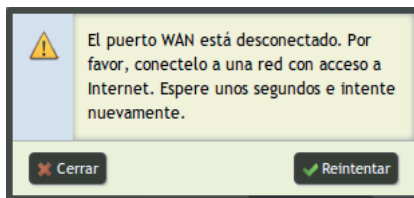
NOTA Los anclajes son reversibles con el frente y fondo. Tornillos para rack no provistos.



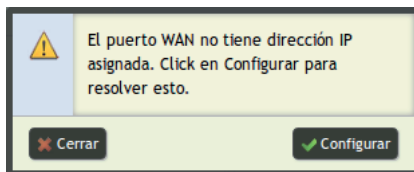
Hacemos click en Activar. En caso de no haber seguido las instrucciones previas de este manual, lea para realizar las conexiones pertinentes y no cometer errores en la instalación.

Lo ideal es conectar el puerto WAN con una conexión de red que disponga de acceso a internet, como por ejemplo un router, y que brinde DHCP.

Si no se realizan las conexiones como se debe, puede experimentar ciertos problemas. En caso de no haber realizado las conexiones al puerto WAN de la central, podremos observar el siguiente mensaje.



Conectamos el cable correspondiente en el puerto WAN (observar el panel frontal, se encuentra nombrado cada puerto) y presionamos reintentar.

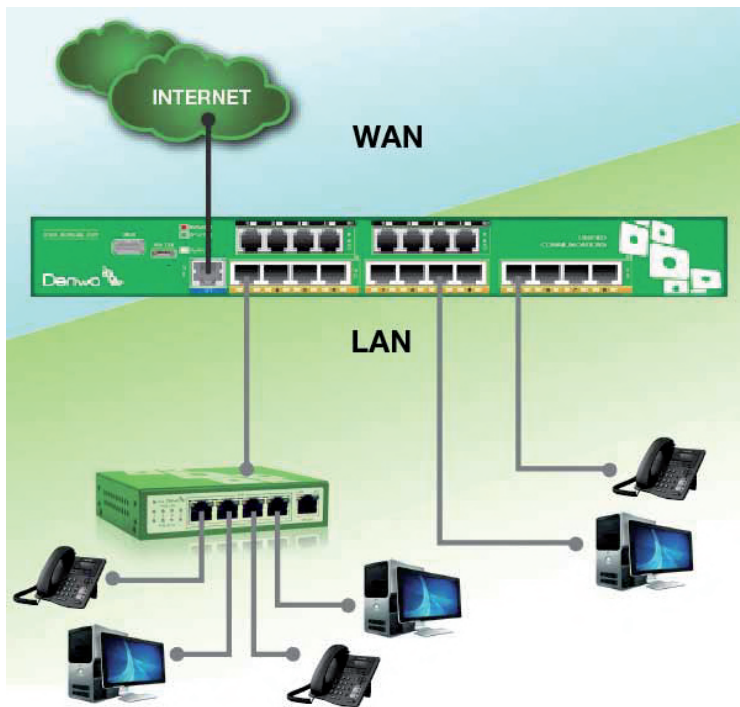


NÚMERO DE SERIE Y LICENCIA

1. Número de serie: El número está ubicado debajo de la central.
2. Número de licencia: En la hoja de la guía de instalación se encuentra una copia de este número.
3. El número de serie que se encontrará en el chasis debe coincidir con la guía de instalación.

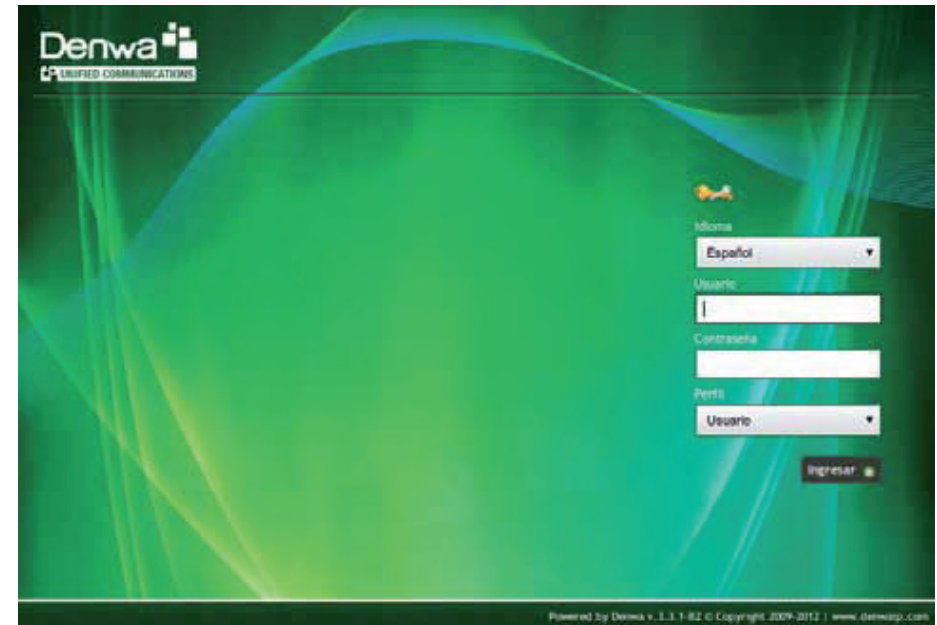
ACTIVACIÓN Conexiones

Para realizar el proceso de activación se debe conectar el equipo al suministro eléctrico con el cable de corriente incluido en el kit, mediante un suministro de 110v o 220v; luego conectar una PC con DHCP al switch de la Denwa Premium y conectar un cable de red que provea internet a la interfaz WAN , así como se observa en la siguiente imagen:



Procedimiento

Una vez realizadas las conexiones, debemos ingresar la URL <http://192.168.0.3/> en un navegador web (Internet Explorer, Mozilla Firefox, Google Chrome, etc.) y obtenemos la siguiente página de la central Denwa UC:



Ingresamos con el usuario / contraseña por defecto: admin / admin (Se recomienda cambiar la clave por cuestiones de seguridad).